

**w sprawie ogłoszenia przeprowadzenia konsultacji projektu opracowania
„Strategii Rozwoju Gminy Malczyce na lata 2023-2030”**

Na podstawie art. 5a ust.1 ustawy z dnia 8 marca 1990r. o samorządzie gminnym (Dz. U. z 2023r.poz.40), Uchwały NR LIII/297/2018 Rady Gminy Malczyce z dnia 29 października 2018r. w sprawie zasad i trybu przeprowadzania konsultacji społecznych z mieszkańcami gminy Malczyce, Uchwały LII/308/2022r z dnia 29 listopada 2022r. oraz na podstawie Uchwały nr LVIII/349/2023r z dnia 25 kwietnia 2023 zmieniającej uchwałę w sprawie trybu i harmonogramu prac opracowania Strategii Rozwoju Gminy Malczyce na lata 2023-2030, w tym trybu konsultacji **zarządzam, co następuje:**

§ 1.1. Postanawia się przeprowadzić konsultacje społeczne dotyczące projektu opracowania „Strategii Rozwoju Gminy Malczyce na lata 2023-2030”.

2. Projekt opracowania „Strategii Rozwoju Gminy Malczyce na lata 2023-2030 ” stanowi Załącznik nr 1 do niniejszego zarządzenia.
3. Konsultacje społeczne przeprowadzone będą w terminie od 02.11.2023 r. do 07.12.2023 r.
4. Konsultacje obejmują obszar całej gminy Malczyce i są skierowane do wszystkich mieszkańców gminy Malczyce.
5. Celem konsultacji jest zebranie uwag i opinii mieszkańców Gminy Malczyce w sprawie projektu Opracowania „Strategii Rozwoju Gminy Malczyce na lata 2023-2030”.

§ 2. Treść ogłoszenia o przeprowadzeniu konsultacji społecznych projektu opracowania „Strategii Rozwoju Gminy Malczyce na lata 2023-2030” stanowi załącznik nr 2 do niniejszego zarządzenia.

§ 3. W celu składania uwag i opinii przez mieszkańców gminy Malczyce do projektu opracowania „Strategii Rozwoju Gminy Malczyce na lata 2023-2030” określa się pisemny formularz konsultacji społecznych, którego wzór stanowi załącznik nr 3 do niniejszego zarządzenia.

§ 4. Wyniki konsultacji społecznych zostaną podane do publicznej wiadomości poprzez publikację w Biuletynie Informacji Publicznej, na stronie internetowej Urzędu Gminy Malczyce oraz wywieszane na tablicy ogłoszeń w Urzędzie Gminy Malczyce.

§ 5. Wykonanie Zarządzenia powierza się Przewodniczącemu Zespołu Roboczego ds. opracowania projektu Strategii Rozwoju Gminy Malczyce na lata 2023 – 2030.

§ 6. Zarządzenie wchodzi w życie z dniem podpisania i podlega publikacji w Biuletynie Informacji Publicznej i stronie internetowej Urzędu Gminy Malczyce oraz na tablicy ogłoszeń Urzędu Gminy Malczyce.

WÓJT GMINY MALCZYCE

Andrzej Niemiec

Załącznik Nr 1
do Zarządzenia Nr 0050.73.2023
Wójta Gminy Malczyce
z dnia 31 października 2023 r.

Gmina
Malczyce



Przystanek tu...

Strategia Rozwoju Gminy Malczyce na lata 2023-2030



MALCZYCE
2023

Spis treści

Słowo wstępne	2
Wstęp	3
I. Wnioski z diagnozy	4
I.1. Wnioski z diagnozy w obszarze społecznym	4
I.2. Wnioski z diagnozy w obszarze gospodarczym	6
I.3. Wnioski z diagnozy w obszarze przestrzennym	6
II. Kierunki rozwoju gminy	9
II.1. Plan rozwoju gminy	9
II.2. Obszar strategicznej interwencji w ujęciu regionalnym	17
II.3. Obszary strategicznej interwencji kluczowe dla gminy	17
II.4. Model funkcjonalno-przestrzenny wraz z ustaleniami	18
i zaleceniami dotyczącymi prowadzenia polityki przestrzennej	
II.4.1. Model funkcjonalno-przestrzenny.....	18
II.4.2. Rekomendacje i zalecenia w zakresie	22
kształtowania polityki przestrzennej gminy	
II.4.3. Zagrożenie oraz przeciwdziałanie powodziom i suszom	22
III. Wdrażanie strategii	25
III.1. Wdrażanie strategii	25
III.2. Monitoring i ewaluacja strategii	27
III.3. Ramy finansowe realizacji strategii	29
Spis rysunków i tabel	30

Szanowni Państwo, Drodzy Mieszkańcy Gminy Malczyce,

Dobre miejsce do mieszkania – miejsce przyjaznych przestrzeni, zapewniające wysoką jakość usług publicznych możliwości rozwoju osobistego, zawodowego. Jednocześnie dbające o środowisko i budujące silne poczucie integracji pomiędzy mieszkańcami – chcielibyśmy, aby takim była Gmina Malczyce.

Służyć temu ma realizacja Strategii Rozwoju Gminy Malczyce na lata 2023–2030. Dokument ten pomoże nam określić najważniejsze cele i kierunki, w których będziemy chcieli w najbliższych latach rozwijać naszą gminę.

Dziękuję osobom zaangażowanym w proces powstawania Strategii Rozwoju Gminy Malczyce na lata 2023–2030 – przede wszystkim Państwu – Mieszkańcom, za wyrażenie swoich opinii podczas konsultacji dokumentu, Radnym Rady Gminy, partnerom społecznym i gospodarczym, przedstawicielom zaangażowanych instytucji.

Andrzej Niemiec

Wójt Gminy Malczyce

WSTĘP

Strategia rozwoju (zarówno jako produkt i przedmiot zarządzania strategicznego, jak i narzędzie rozpowszechniania i wdrażania działań) jest podstawą do kreowania i ciągłego wzmocnienia rozwoju społecznego, ekonomicznego i przestrzennego własnej wspólnoty samorządowej¹.

Strategię rozwoju lokalnego można zdefiniować jako *długookresowy program, zawierający zbiór celów rozwoju (strategicznych i operacyjnych) określający sposoby postępowania zapewniające ich realizację w warunkach racjonalnego wykorzystania istniejących zasobów*².

Rolą strategii jest tworzenie procesu planowania strategicznego i wdrażania założeń strategii. W wyniku procesu planowania, strategia określa wizję rozwoju i cele w długim czasie oraz plan działań i metody, które posłużą do ich realizacji. Służy również wnioskowaniu o dofinansowanie ze środków zewnętrznych. W postaci materialnej (dokumentu) ma wpływ na otoczenie zewnętrzne i wewnętrzne, wskazując, iż obszar gminy posiada wizję swojej przyszłości i wyznaczoną „mapę drogową” osiągnięcia założonych celów.

Prace nad Strategią Rozwoju Gminy na lata 2023–2030 rozpoczęły się na podstawie Uchwały LII/308/2022 r. z dnia 29 listopada 2022r. oraz na podstawie Uchwały nr LVIII/349/2023r z dnia 25 kwietnia 2023 zmieniającej uchwałę w sprawie trybu i harmonogramu prac opracowania Strategii Rozwoju Gminy Malczyce na lata 2023–2030

Kształt niniejszego dokumentu wynika z obowiązujących przepisów prawa, w szczególności ustawy z dnia 8 marca 1990 r. o samorządzie gminnym (Dz.U. z 1990Nr 16 poz. 95 ze zmianami), zgodnie z którą Strategia musi zawierać następujące elementy:

1. Cele strategiczne rozwoju w wymiarze społecznym, gospodarczym i przestrzennym;
2. Kierunki działań podejmowanych dla osiągnięcia celów strategicznych;
3. Oczekiwane rezultaty planowanych działań, w tym w wymiarze przestrzennym oraz wskaźniki ich osiągnięcia;
4. Model struktury funkcjonalno-przestrzennej gminy;
5. Ustalenia i rekomendacje w zakresie kształtowania i prowadzenia polityki przestrzennej w gminie;
6. Obszary strategicznej interwencji określone w strategii rozwoju województwa, o której mowa w art. 11 Ust. 1 Ustawy z dnia 5 czerwca 1998 r. O samorządzie województwa, wraz z zakresem planowanych działań;
7. Obszary strategicznej interwencji kluczowe dla gminy, jeżeli takie zidentyfikowano, wraz z zakresem planowanych działań;
8. System realizacji strategii, w tym wytyczne do sporządzania dokumentów wykonawczych;
9. Ramy finansowe i źródła finansowania;
10. Podstawą do przygotowania wniosków z diagnozy była – stanowiąca odrębne opracowanie – diagnoza strategiczna. Opierała się ona na danych statystycznych z lat 2017–2022.

1 Strategia Rozwoju Gminy – Poradnik praktyczny; Ministerstwo Funduszy i Polityki Regionalnej s. 6

2 Jacek Sierak: Zarządzanie Strategiczne w jednostkach samorządu terytorialnego, Myśl Ekonomiczna i Polityczna, Uczelnia Łazarskiego

I. WNIOSKI Z DIAGNOZY

Na potrzeby niniejszego dokumentu wnioski wynikają z opracowanej „Diagnozy Strategicznej”, analizie uwarunkowań zewnętrznych tj. planów województwa samorządowego oraz planów rządowych jak i analizie czynników krajowych czy międzynarodowych. Wnioski koncertują się na trzech obszarach: społecznym, gospodarczym i przestrzennym.

I.1. WNIOSKI Z DIAGNOZY W OBSZARZE SPOŁECZNYM

DEMOGRAFIA

W sferze społecznej najistotniejszym czynnikiem jest struktura ludnościowa gminy.

Dane statystyczne wskazują, że systematycznie od 2017 roku spada liczba ludności na terenie gminy. Dynamika zmiany w tym zakresie osiąga poziom 94,61%. Wpływ na to ma zapewne ujemny przyrost naturalny, który na koniec 2022 wyniósł – 5,08% (na 1000 mieszkańców). Struktura ludności z uwzględnieniem ekonomicznych grup wieku potwierdza zachodzące niekorzystne zmiany w zakresie demografii. W całym okresie analizy obserwuje się spadek odsetka ludności w wieku produkcyjnym, przy jednoczesnym wzroście odsetek osób w wieku poprodukcyjnym. Najmniejsze różnice obserwuje się w badanym okresie w grupie osób w wieku przedprodukcyjnym, gdzie jest on generalnie niezmienny, a procentowa różnica waha się na poziomie 0,2.

Wpływ na demografię na danym obszarze ma również saldo migracji. Dane z badanego okresu wskazują, iż Gmina Malczyce po okresie ujemnego salda w roku 2022 osiągnęła poziom dodatni, który nie odbiega od średniej wojewódzkiej, a w skali powiatowej znacznie przewyższa gminę Kostomłoty czy Udanin.

Przedstawione powyżej wskaźniki są istotnym sygnałem, iż nacisk powinien zostać położony na aspekt polityki prorodzinnej i senioralnej – m.in. rozwój i przystosowywanie infrastruktury publicznej, tworzenie systemu dziennej opieki, a także infrastruktury czasu wolnego.

POMOC SPOŁECZNA

Sytuacja w zakresie pomocy społecznej w gminie Malczyce w okresie analizy istotnie się poprawiła. W pierwszej kolejności należy zauważyć radykalny spadek liczby rodzin korzystających z pomocy społecznej, gdyż jeszcze w 2017 roku korzystało – 107 rodzin a w 2022 roku już 87 rodzin. Spada również wskaźnik deprivacji lokalnej, który w 2017 osiągał poziom 2,15% a w 2022 roku 1,56%. O poprawie w sferze społecznej może również świadczyć fakt malejącego wskaźnika pracy socjalnej³, który zmalał z poziomu 53,06% w 2017 do 16,42% w 2022 roku.

³ Wskaźnik pracy socjalnej – wskaźnik obliczany jako stosunek liczby rodzin objętych pracą socjalną do rodzin osób, którym przyznano świadczenie pomnożony przez 100%, źródło: Ocena zasobów pomocy społecznej za 2022 rok.

Na poprawę wskaźników w kategorii beneficjentów pomocy społecznej w latach 2017–2022 mogły mieć wpływ czynniki makroekonomiczne (zmniejszenie bezrobocia, koniunktura gospodarcza) jak również czynniki związane z bezpośrednimi transferami socjalnymi (np. 500+).

RYNEK PRACY

Analiza danych z lat 2017-2022 pokazuje, iż sytuacja na rynku pracy w gminie Malczyce jest stabilna – kluczowy wskaźnik – liczba osób zarejestrowanych jako bezrobotni w ostatnich dwóch latach spadła o ponad 20 osób. Sytuacja ta plasuje Malczyce najlepiej ze wszystkich gmin powiatu średzkiego, zwłaszcza w porównaniu z gminami wiejskimi Udanin i Kostomłoty. Analizując strukturę bezrobocia rejestrowanego o ile w ostatnich 5 latach zmniejsza się liczba osób pozostających bez pracy przez 3 miesiące o tyle wzrosła liczba osób, które są zarejestrowani powyżej 24 miesięcy. Równocześnie niepokojące mogą być dane dotyczące wieku bezrobotnych. Na koniec 2022 roku 42% bezrobotnych zarejestrowanych to osoby w wieku 18–35 lat. Najwięcej osób bez pracy posiada wykształcenie zasadnicze zawodowe, gimnazjalne i niższe.

Dane mogą wskazywać, iż w gminie mamy do czynienia ze stabilną sytuacją na rynku pracy, aczkolwiek jest grupa osób, która pozostaje bez pracy przez długi okres czasu.

EDUKACJA

W zakresie świadczenia usług opieki żłobkowej, edukacji przedszkolnej i na poziomie szkoły podstawowej na terenie gminy świadczony jest pełny zakres usług. Wszystkie podstawowe placówki opieki nad dziećmi znajdują się w Malczycach. Z opieki przedszkolnej z roku na rok korzysta coraz więcej dzieci. W 2017 było to 149 a na koniec 2022 już 170 dzieci. Wzrost liczby dzieci uczęszczających do przedszkola nie przekłada się wskaźnik liczby dzieci objętych w placówkach wychowania przedszkolnego na 1 tys. dzieci w wieku 3–5 lat. Gmina Malczyce na koniec 2022 roku plasuje się przedostatnim miejscu w powiecie średzkim (wskaźnik 748 dzieci/1000 dzieci) przed gminą Kostomłoty.

W szkole podstawowej w chwili obecnej uczy 398 i w latach 2017–2022 liczba uczniów wzrosła o ponad 40 dzieci. Jednocześnie w latach 2017–2022 spada wskaźnik skolaryzacji i w roku 2022 wynosi 76,09. Średnie wyniki egzaminów ósmoklasisty w ostatnich trzech latach jest niższa niż średnia powiatowa bez względu na zdawany egzamin.

Przedstawione powyżej dane wskazują, iż wskazane są dalsze działania zmierzające do podnoszenia wiedzy dzieci jak i zapewne „wsparcie” dla nauczycieli.

KULTURA / SPORT

Na terenie Gminy Malczyce głównym podmiotem organizującym wydarzenia kulturalne i zarządzający infrastrukturą sportową jest Gminny Ośrodek Kultury i Sportu. Analizując sytuację w tej sferze należy stwierdzić, że Gminny Ośrodek Kultury i Sportu w gminie Malczyce funkcjonuje bardzo prężnie. W okresie 2017–2022 wzrosła liczba zorganizowanych imprez, liczba uczestników imprez, a także członków kół/sekcji/klubów. Oczywiście negatywnie na tą działalność wpłynęła pandemia COVID zwłaszcza w roku 2020, ale od 2021 znowu widać tendencję wzrostową. Gmina inwestuje w obiekty sportowe i miejsca rekreacji.

I.2. WNIOSKI Z DIAGNOZY W OBSZARZE GOSPODARCZYM

Na terenie gminy Malczyce przeważają firmy zatrudniające do 9 pracowników (514 firm), tylko dwie z nich zatrudniały więcej niż 50 pracowników.

W latach 2017-2022 systematycznie rośnie ilość podmiotów gospodarczych, jeszcze w 2017 roku było zarejestrowanych 448 firm aby na koniec 2022 roku było ich 524. Wśród przedsiębiorstw działających na terenie Gminy Malczyce zdecydowanie przeważają prowadzące działalność w branży handlu i naprawy pojazdów (21,9% ogółu zarejestrowanych podmiotów gospodarczych) oraz budownictwa (16,79%). Znacząca grupę stanowią przedsiębiorstwa prowadzące działalność w kategoriach Sekcja H – Transport i gospodarka magazynowa i Sekcja C – Przetwórstwo przemysłowe. Najwięcej firm działa jako jednoosobowa działalność gospodarcza – na koniec 2022 było to 397 przedsiębiorców prowadzących przede wszystkim działalność handlową i budowlaną.

Na terenie gminy wyznaczone są w chwili obecnej działki pod działalność gospodarczą. W miejscowości Malczyce są to działki o łącznej powierzchni ponad 15 hektarów, w miejscowości Mazurowice ponad 30 hektarów a w miejscowości Rusko 1,3 hektara. Tereny inwestycyjne w planach są przeznaczone na działalności usługową, produkcyjną, składów i magazynowania, urządzeń fotowoltaicznych czy bocznic kolejowych.

Na terenie funkcjonuje 171 gospodarstw rolnych. W strukturze dominują gospodarstwa niewielkie, które posiadają od 1 do 5 hektarów użytków rolnych stanowią one 58,4% wszystkich gospodarstw.

I.3. WNIOSKI Z DIAGNOZY W OBSZARZE PRZESTRZENNYM

Gmina wiejska Malczyce jest położona w powiecie średzkim w środkowej części województwa dolnośląskiego w obrębie makroregionu Niziny Śląskiej. Jej zachodnio-północna część jest równocześnie granicą powiatu średzkiego. Gmina znajduje się na Wysoczyźnie Średzkiej i częściowo na Dolinie Odry.

Obszar gminy odznacza się wysokimi walorami historyczno-kulturowymi, które podnoszą jego rangę w aspekcie krajoznawczym. Do najważniejszych zabytków, które znajdują się na terenie gminy Malczyce zaliczyć można: Cerkiew Zwiastowania Przenajświętszej Bogurodzicy w Malczycach, XIX wieczny Pałac w Rachowie, Młyn w Zawadce wybudowany na przełomie XIX i XX wieku, Kaplica w Chefmie oraz kamień upamiętniający najwyższe poziomy wód Odry w Malczycach.

Lasy w gminie zajmowały w 2022 roku 581 ha, tj. 11,1%. Powierzchnia gminy poroźcinana jest doliną rzeki Odry oraz jej lewobrzeżnymi dopływami: Cichą Wodą i Średzką Wodą. Najcenniejsze pod względem przyrodniczym są tereny w północnej części gminy. W północno-wschodniej części gminy Malczyce, pomiędzy miejscowościami Malczyce, Chomiąża i Rzeczyca nad rzeką Średzką Wodą znajduje się część Parku Krajobrazowego Dolina Odry, który w gminie Malczyce posiada obszar NATRA 2000. Jest to teren zalewowy, w ujściu Średzkiej Wody do Odry. Znajdują się na nim podmokłe łąki, na których występują okazy roślinności błotnej i skupiska kilkunastu gatunków traw. Po całym terenie porożrzucane są kępy wodolubnych drzew, takich jak karłowate wierzby, olchy i trzcin. Tworzą one specyficzny pejzaż w równinnej zieleni łąk.

W przypadku podstawowej infrastruktury technicznej sytuacja jest dobra i stale poprawiająca się, ze względu na systematycznie prowadzone inwestycje – realizowane również ze wsparciem funduszy zewnętrznych. Z punktu

widzenia przestrzeni istotne znaczenie ma układ i jakość instalacji sieciowych. Gmina jest w pełni zaopatrzona w sieć wodociągową, gdyż ponad 97% mieszkańców korzysta z wodociągu. W zakresie korzystania z sieci kanalizacyjnej korzysta z niej 53,1% mieszkańców tym samym z gmin wiejskich powiatu tylko gmina Kostomłoty wypada korzystnie.

Sieć gazowa na terenie gminy ma charakter szczątkowy i w chwili obecnej mieszkańcy nie mogą korzystać z gazu sieciowego. W 2019 gmina podpisała umowę z GEN-Gazem w zakresie budowy sieci gazowej i w najbliższych 4 lat planowana jest budowa sieci w miejscowościach Malczyce, Mazurowice, Rusko, Wilczków i Chomiąże. W chwili obecnej do sieć gazowa jest przy ul. Traugutta i Szkolnej.

Gmina Malczyce posiada zlokalizowany na swoim terenie Punkt Selektywnej Zbiórki Odpadów, którym zarządza spółka Malczyckie Usługi Komunalne. W gminie jest prowadzona selektywna zbiórka odpadów. Od 2017 roku rośnie masa wytworzonych odpadów w gminie w przeliczeniu na 1 mieszkańca, który na koniec 2022 roku wynosił 2 189,91 ton. Jednocześnie rośnie masa odpadów zbieranych selektywnie w relacji do masy odpadów osiągając wskaźnik 26,5%, jednakże na koniec 2022 roku jest to wynik najniższy wśród gmin powiatu średzkiego.

Główną osią komunikacyjną jest droga krajowa nr 94 Zgorzelec – Korczowa, przebiega przez gminę na długości ok. 5 km i prowadzi na północny-zachód w kierunku drogi ekspresowej S3. Prostopadle do drogi krajowej biegnie droga wojewódzka nr 345, przebiegająca przez gminę na odcinku ok. 7,5 km. droga ta prowadzi do węzła autostrady A4 w miejscowości Budziszów Wielki. Ponadto sieć drogową uzupełniają drogi powiatowe i gminne, o różnej nawierzchni. Zgodnie z danymi GUS łączna długość dróg o różnej nawierzchni w gminie Malczyce to 72,2 km. Na wynik ten składa się 29,6 km dróg o nawierzchni twardej, 20,9 km dróg o nawierzchni twardej ulepszonej i 21,7 km dróg o nawierzchni gruntowej. W chwili obecnej w miejscowości Malczyce budowany jest odcinek ścieżki rowerowej na pozostałych obszarach gminy brak takiej infrastruktury.

POTENCJAŁY I WYZWANIA

NAJWAŻNIEJSZE POTENCJAŁY

- 👍 Rozwinięta infrastruktura drogowa (droga krajowa, bliskość autostrady A4 i drogi ekspresowej S3) przebiegająca linia kolejowa.
- 👍 Tereny inwestycyjne – przedsiębiorcom poszukującym miejsca do prowadzenia działalności oferuje tereny inwestycyjne, a także wspiera ich aktywnie w rozpoczęciu działalności.
- 👍 Bliskość ośrodków miejskich o znaczeniu regionalnym (Lubin, Legnica, Wrocław).
- 👍 Niskie, utrzymujące się na podobnym poziomie bezrobocie.
- 👍 Korzystne uwarunkowania dla funkcji osiedleńczych związane z położeniem geograficznym, rozwijającym się rynkiem mieszkaniowym, a także dostępnością do ośrodków regionalnych.
- 👍 Walory historyczne i przyrodnicze pozwalają na rozwijanie potencjału turystycznego i rekreacyjnego.
- 👍 Obszar gminy zabezpieczony przed wylewami Odry (system nowoczesnych wałów, stopień wodny)
- 👍 Relatywnie korzystne ceny gruntów pod zabudowę mieszkaniową w stosunku do gmin sąsiednich
- 👍 Gmina objęta w 100% planami przestrzennymi.

NAJWAŻNIEJSZE WYZWANIA

- 👉 Niewystarczające pokrycie siecią kanalizacyjną obszarów gminy,
- 👉 Trudności z dojazdem środkami publicznymi między miejscowościami, co utrudnia dostęp do usług publicznych.
- 👉 Występowanie negatywnych zjawisk środowiskowych, wynikające z niewystarczającego poziomu stosowania odnawialnych źródeł energii w bilansie energetycznym gminy,
- 👉 Zmieniające się trendy demograficzne – proces starzenia się społeczeństwa, spadający wskaźnik liczby urodzeń
- 👉 Deficyty w zakresie infrastruktury czasu wolnego, niewystarczająca ilość ścieżek rowerowych, brak przystani przy rzece Odrze.
- 👉 Występujące elementy infrastruktury edukacyjnej i sportowej (wymagające rozbudowy bądź modernizacji).
- 👉 Występowanie przestrzeni wymagających przeprowadzenia procesów rewitalizacyjnych.
- 👉 Niewystarczający stopień cyfryzacji usług publicznych.

NAJWAŻNIEJSZE SZANSE

- ➡ Wzrost dostępności środków zewnętrznych (nowa perspektywa unijna, środki rządowe, wojewódzkie, itp.).
- ➡ Współpraca w ramach porozumień ponadlokalnych, możliwość realizacji projektów partnerskich o szerszej skali oddziaływania.
- ➡ Zwiększenie nakładów finansowych na działania związane z ochroną środowiska i odporność na zmiany klimatu przy wzroście świadomości ważności problemów środowiskowych dla rozwoju.

NAJWAŻNIEJSZE ZAGROŻENIA

- ➡ Utrzymujące się niekorzystne tendencje demograficzne oraz niewystarczające działania w skali kraju np. w zakresie polityki prorodzinnej.
- ➡ Nasilenie się negatywnych zjawisk ekonomiczno-gospodarczych wynikających z sytuacji międzynarodowej.
- ➡ Niestabilność systemu i otoczenia prawnego.
- ➡ Gwałtowne, nagłe zjawiska pogodowe.
- ➡ Ograniczone środki zewnętrzne – niekorzystne zapisy dotyczące podziału środków funduszy UE.
- ➡ Potencjalne zagrożenie związane z gospodarką wodną, wynikające z braku systemów retencyjnych

II. KIERUNKI ROZWOJU GMINY

II.1. PLAN ROZWOJU GMINY

Ścieżkę rozwoju gminy tworzą: wizja rozwoju gminy, cele rozwoju gminy i kierunki rozwoju gminy. Do każdego kierunku są przypisane mogące je realizować zadania, które mogą być projektami indywidualnymi bądź stanowić wiązkę szeregu planowanych przedsięwzięć. Schemat uwzględnia podejście koncentracji tematycznej.

Rys. 1. Schemat projektowania ścieżki rozwoju



Wizja rozwoju jest opisem pożądanego stanu gminy w perspektywie długookresowej.

Cele strategiczne mają charakter długofalowy, wskazują generalne kierunki postępowania w realizacji założonej wizji rozwoju gminy, odpowiadają one na ogólne pytanie „co chcemy osiągnąć?”.

Kierunki rozwoju oznaczają kierunki koncentracji wspólnych wysiłków (aktywności programowej, finansowej i organizacyjnej) podejmowanych przez samorząd oraz jego partnerów publicznych, społecznych i gospodarczych. Odpowiadają na pytanie „co jest do zrobienia?”. Kierunki działań służą realizacji założonego celu, są podstawą wdrażania strategii.

WIZJA ROZWOJU

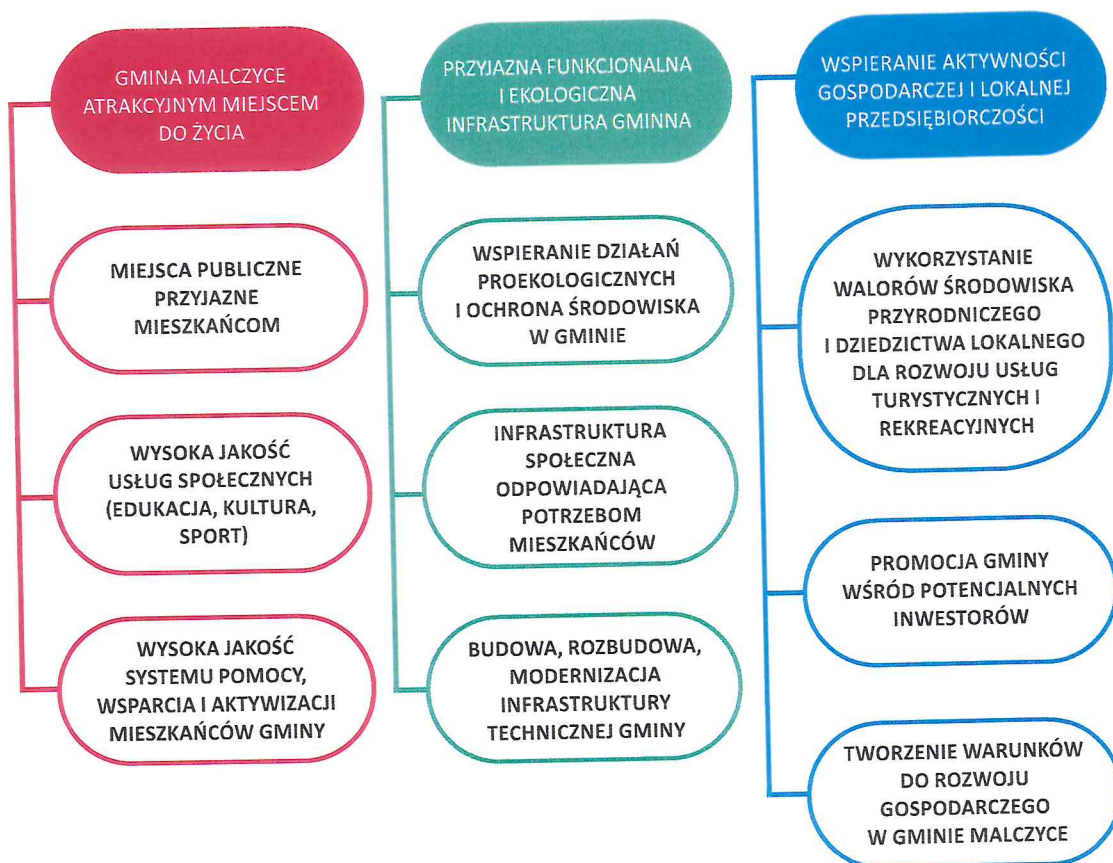
Wizja to obraz przyszłości, który będzie efektem realizacji podejmowanej strategii. Ukazuje Gminę Malczyce w perspektywie strategicznej do 2030 roku, zmienioną poprzez realizację przyjętych działań i osiągnięcie zamierzonych przez samorząd celów

Długofalowym ujęciem tych założeń jest wizja rozwoju wyrażona w formule:

GINA MALCZYCE TO ATRAKYJNE MIEJSCE DO MIESZKANIA, ROZWIJANIA AKTYWNOŚCI EKONOMICZNEJ, Z DOBRZE ROZWIĘTĄ INFRASTRUKTURĄ TECHNICZNĄ, SPOŁECZNĄ I REKREACYJNĄ, GDZIE DBA SIĘ O ŚRODOWISKO NATURALNE I WYSTĘPUJE WYSOKI POZIOM INTEGRACJI MIESZKAŃCÓW.

Zaprezentowana wizja rozwoju gminy ma zostać osiągnięta poprzez systematyczną realizację przyjętych celów strategicznych, kierunków rozwoju oraz wynikających z nich inicjatyw i projektów inwestycyjnych.

Rys.2. Schemat rozwoju Gminy Malczyce



CEL STRATEGICZNY 1

GINA MALCZYCE ATRAKCYJNYM MIEJSCEM DO ŻYCIA

Badania prowadzone w społecznościach lokalnych dowodzą, iż mieszkańcy w większości są zadowoleni ze swojego miejsca zamieszkania (gminy)⁴. Jednakże zadowolenie to nie zwalnia władz samorządowych od ciągłego podnoszenia jakości życia swoich mieszkańców. Zmiany społeczne powodują, iż obywatele (obecni jak i nowi) potrzebują dobrze urządzonej miejsc publicznych (skwery, miejsca zacienione) podejmowanie działań rewitalizacyjnych, czy edukacji na jak najwyższym poziomie np. poprzez wspieranie inicjatyw ukierunkowanych na rozwijanie u dzieci i młodzieży kreatywności, innowacyjności i przedsiębiorczości oraz kompetencji kluczowych.

Jednocześnie starzenie społeczeństwa, które nie omija gminy Malczyce powoduje, że należy zwrócić szczególną uwagę na osoby starsze i działania zmierzające do rozwoju infrastruktury i świadczeń dla tej grupy mieszkańców. Z jednej strony będą to przedsięwzięcia infrastrukturalne związane z ww. wspomnianymi terenami zielonymi i rekreacyjnymi, ale również związane z rozwojem powstającej infrastruktury (Klub Seniora). Nie można zapomnieć o działaniach pośrednio skierowanych na rzecz seniorów. W związku z tym ważnym wydaje rozwój usług transport zbiorowego w celu łagodzenia „wykluczenia transportowego”.

Uzupełnieniem działań mających na celu uczynienie z Gminy Malczyce miejsca przyjaznego i atrakcyjnego do życia powinna być informatyzacja i cyfryzacja poprzez eliminację „białych plam” sieci internetowej czy działania służące rozwojowi i opieki nad dziećmi do lat 3.

Należy również pamiętać, aby w działania na rzecz rozwoju gminy angażowali się mieszkańcy, stąd potrzeba wspierania aktywności obywatelskiej (przekazywanie zadań do realizacji organizacjom pozarządowym).

KIERUNEK ROZWOJU	MIEJSCA PUBLICZNE PRZYJAZNE MIESZKAŃCOM
Zadania	<ul style="list-style-type: none"> a) Rewitalizacja i zagospodarowanie zdegradowanych terenów publicznych; b) Tworzenie i rozwój ogólnodostępnej infrastruktury czasu wolnego; c) Działania służące rozwojowi terenów zielonych we wszystkich miejscowościach gminy; d) Wsparcie rozwoju sieci internetowej i eliminowanie „białych plam”; e) Rozwój infrastruktury wspierającej transport zbiorowy.
Rezultaty	<ul style="list-style-type: none"> Podniesienie poziomu usług edukacyjnych realizowanych przez gminę; Atrakcyjna przestrzeń publiczna; Wzrost liczby elementów infrastruktury czasu wolnego; Zwiększenie dostępu do wysokiej jakości usług medycznych; Wzmocnienie działalności organizacji pozarządowych; Wzrost zaangażowania mieszkańców w życie społeczne.

4 Komunikat z badań CBOS nr 92/2018

Wskaźniki	Powierzchnia obszarów poddana procesom rewitalizacyjnym [ha]; Liczba nowych obiektów infrastruktury czasu wolnego [szt.]; Zmodernizowane powierzchnie zielnych przestrzeni publicznych [ha]; Liczba osób korzystających z transportu publicznego [os].
Realizator	Gmina Malczyce, partnerstwa samorządowe z udziałem Gminy Malczyce, gminne jednostki organizacyjne
Szacowana wartość	~ 7 ml zł
KIERUNEK ROZWOJU	WYSOKA JAKOŚĆ USŁUG SPOŁECZNYCH (EDUKACJA, KULTURA, SPORT)
Zadania	a) Tworzenie warunków do podnoszenia jakości usług edukacyjnych dla dzieci i nauczycieli realizowanych przez gminę; b) Rozwój usług opieki nad dziećmi do lat 3; c) Rozwój kultury lokalnej i sportu; d) Wspieranie działań służących zapewnieniu mieszkańcom bezpieczeństwa zdrowotnego w tym promocja profilaktyki zdrowotnej oraz rozwój usług dostępu do specjalistów; e) Wsparcie dla organizacji pozarządowych i wzmacnianie współpracy międzysektorowej.
Rezultaty	Podniesienie poziomu usług edukacyjnych realizowanych przez gminę; Zwiększenie dostępu do wysokiej jakości usług medycznych; Zwiększenie liczby wydarzeń sportowych i imprez kulturalnych; Wzmocnienie działalności organizacji pozarządowych.
Wskaźniki	Liczba uczniów i nauczycieli podnoszących swoje kompetencje [osoby]; Liczba miejsc w żłobkach [szt.]; Liczba imprez sportowych i kulturalnych [szt./rok]; Liczba programów zdrowotnych realizowanych w gminie [szt./rok]; Liczba konkursów/zadań zleconych NGO [szt.].
Realizator	Gmina Malczyce, partnerstwa samorządowe z udziałem Gminy Malczyce, jednostki gminne, organizacje pozarządowe
Szacowana wartość	~ 5 ml zł
KIERUNEK ROZWOJU	WYSOKA JAKOŚĆ SYSTEMU POMOCY, WSPARCIA I AKTYWIZACJI MIESZKAŃCÓW GMINY
Zadania	a) Wdrażanie lokalnej polityki prorodzinnej i wspomagającej osoby w szczególnie trudnych sytuacjach życiowych; b) Wsparcie i działania włączające osoby wykluczone bądź zagrożone wykluczeniem społecznym; c) Rozwój działań na rzecz seniorów – inicjatywy na rzecz zwiększenia mobilności osób starszych oraz stacjonarnych i niestacjonarnych form opieki; d) Działania na rzecz wzmocnienia i pielęgnowania tożsamości lokalnej.
Rezultaty	Zapewnienie swobodnego dostępu do dóbr, usług oraz możliwości udziału; w życiu społecznym i publicznym osób o szczególnych potrzebach; Podniesienie jakości polityk senioralnych; Zachowanie tożsamości lokalnej dla przyszłych pokoleń.

Wskaźniki	Liczba programów skierowanych do grup o szczególnych potrzebach [szt./rok]; Liczba wdrożonych mechanizmów wsparcia seniorów [szt.]; Wzrost wydatków inwestycyjnych kierowanych na zachowanie i pielęgnowanie tożsamości lokalnej [rok do roku].
Realizator	Gmina Malczyce, partnerstwa samorządowe z udziałem Gminy Malczyce, jednostki gminne, organizacje pozarządowe
Szacowana wartość	~ 3 ml zł

CEL STRATEGICZNY 2

PRZYJAZNA FUNKCJONALNA I EKOLOGICZNA INFRASTRUKTURA GMINNA

W najbliższej perspektywie czasowej kluczowym czynnikiem definiującym rozwój gmin będzie przygotowanie na zmiany klimatyczne, zmniejszenie presji wywieranej na środowisko, ograniczenie emisji szkodliwych gazów i substancji do otoczenia, a także organizowanie przestrzeni publicznych wraz ze zwiększeniem działań na rzecz ochrony bioróżnorodności.

Jednocześnie należy pamiętać o rozwoju (budowie, modernizacja) infrastruktury służącej mieszkańcom i gospodarce.

W perspektywie strategicznej działania zmierzające do zmniejszenia presji na środowisko powinny obejmować przedsięwzięcia dotyczące termomodernizacji budynków użyteczności publicznej czy budynków wielorodzinnych, montażu instalacji OZE służących ogrzewaniu obiektów. Działania dotyczące zwiększenia powierzchni terenów biologicznie czynnych, budowa zielonej i niebieskiej infrastruktury, w tym odpowiednie zagospodarowanie wód opadowych, to kolejne działania mające niebagatelny wpływ na stan środowiska w gminie.

Jednocześnie w ramach perspektywy strategicznej ważne jest podejmowanie działań mających na celu nie tylko bezpośredni wpływ na środowisko, ale też na standard życia mieszkańców gminy. W tym celu zaplanowano szereg działań zmierzających do poprawy stanu dróg wraz z infrastrukturą towarzysząca czy modernizacji istniejących budynków publicznych. Rozbudowa sieci kanalizacyjnej wraz z promowaniem przydomowych oczyszczalni ścieków i modernizacja sieci wodociągowej mają na celu stworzenie oferty pod budownictwo mieszkaniowe czy rozwój działalności gospodarczej. Działania prośrodowiskowe wspierać będą przedsięwzięcia związane z poprawą bezpieczeństwa (wsparcie OSP, energooszczędne oświetlenie czy monitoring miejski).

KIERUNEK ROZWOJU

WSPIERANIE DZIAŁAŃ PROEKOLOGICZNYCH I OCHRONA ŚRODOWISKA W GMINIE

Zadania	<ul style="list-style-type: none"> a) Prowadzenie kampanii edukacyjnych zwiększających świadomość ekologiczną wśród mieszkańców gminy; b) Działania służące rozwojowi infrastruktury przyjaznej dla środowiska (m.in. termomodernizacja budynków, wymiana źródeł ciepła); c) Rozwój infrastruktury transportu niskoemisyjnego (m.in. ścieżek rowerowych); d) Zwiększenie odporności środowiska na zmiany klimatu (m.in. rozwój zielonej i niebieskiej infrastruktury); e) Działania służące wymianie źródeł oświetlenia na bardziej efektywne energetycznie.
---------	---

Rezultaty	Poprawa jakości powietrza; Poprawa efektywności energetycznej budynków; Zwiększenie liczby elementów błękitno-zielonej infrastruktury.
Wskaźniki	Kampanie edukacyjne zwiększające świadomość ekologiczną [szt.]; Liczba budynków poddanych termomodernizacji [szt.]; Długość nowo powstałych ścieżek rowerowych [km]; Zmodernizowane powierzchnie przestrzeni publicznych [ha]; Liczba nowych lub zmodernizowanych punktów oświetlenia przydrożnego (szt.).
Realizator	Gmina Malczyce, partnerstwa samorządowe z udziałem Gminy Malczyce, jednostki gminne
Szacowana wartość	~ 25 ml zł

KIERUNEK ROZWOJU	INFRASTRUKTURA SPOŁECZNA ODPOWIADAJĄCA POTRZEBOM MIESZKAŃCÓW
-------------------------	---

Zadania	<ul style="list-style-type: none"> a) Tworzenie warunków infrastrukturalnych do prowadzenia wysokiej jakości procesów edukacyjnych różnych szczebli (modernizacja i wyposażanie obiektów oświatowych); b) Wspieranie działań służących poprawie bezpieczeństwa mieszkańców i porządku publicznego. (m.in. inwestycje w infrastrukturę i wyposażenie jednostek ochotniczych straży pożarnych, rozbudowa i budowa systemu monitoringu); c) Budowa/rozbudowa/modernizacja zewnętrznych i wewnętrznych obiektów sportowych.
Rezultaty	Poprawa warunków nauczania w obiektach oświatowych; Podniesienie poziomu bezpieczeństwa mieszkańców gminy; Wzrost liczby elementów infrastruktury sportowej.
Wskaźniki	Liczba zmodernizowanych, wyposażonych obiektów edukacyjnych [szt.]; Liczba dotacji udzielonych ochotniczym strażom pożarnym [szt.]; Liczba nowo powstałych, zmodernizowanych zewnętrznych i wewnętrznych obiektów sportowych.
Realizator	Gmina Malczyce, partnerstwa samorządowe z udziałem Gminy Malczyce, jednostki gminne
Szacowana Wartość	~ 5 ml zł

KIERUNEK ROZWOJU	BUDOWA, ROZBUDOWA, MODERNIZACJA INFRASTRUKTURY TECHNICZNEJ GMINY
-------------------------	---

Zadania	<ul style="list-style-type: none"> a) Budowa, modernizacja i remonty dróg gminnych; b) Poprawa bezpieczeństwa ruchu drogowego m.in. poprzez modernizację infrastruktury przydrożnej służącej niechronionym uczestnikom ruchu drogowego (chodników, poboczy, przejść dla pieszych, dostosowanie tej infrastruktury do potrzeb osób ze specjalnymi potrzebami); c) Uzbrajanie w infrastrukturę kanalizacyjną nowych terenów przeznaczonych pod inwestycje i mieszkalnictwo; d) Rozbudowa i modernizacja ujęć wód i sieci wodociągowej.
---------	--

Rezultaty	Poprawa stanu i jakości dróg na terenie gminy; Zwiększenie bezpieczeństwa ruchu drogowego na terenie gminy; Polepszenie jakości środowiska wodnego dzięki zmniejszeniu niekontrolowanego odpływu ścieków.
Wskaźniki	Długość zmodernizowanych i nowo wybudowanych dróg gminnych (km), Długość zmodernizowanej/ wybudowanej infrastruktury bezpieczeństwa ruchu drogowego [m] Długość rozbudowanej sieci kanalizacyjnej (km), Długość zmodernizowanej sieci wodociągowej (km).
Realizator	Gmina Malczyce, partnerstwa samorządowe z udziałem Gminy Malczyce, jednostki gminne,
Szacowana wartość	~ 25 ml zł

CEL STRATEGICZNY 3

WSPIERANIE AKTYWNOŚCI GOSPODARCZEJ I LOKALNEJ PRZEDSIĘBIORCZOŚCI

Dla zapewnienia jak najwyższej jakości życia, jednostki samorządu terytorialnego winny skupiać się nie tylko na świadczeniu lepszych usług publicznych (oświata, infrastruktura w tym infrastruktura czasu wolnego, działania prospołeczne), ale również podejmować działania w celu wspierania lokalnej przedsiębiorczości czy pozyskiwania inwestorów zewnętrznych.

Potencjał do rozwoju gospodarczego dostrzega się m.in. w wykorzystaniu renty położenia gminy między znaczącymi regionalnymi ośrodkami gospodarczymi (Lubin, Środa Śląska) czy przebiegającą linię kolejową (E-30). Zaplanowane działania mają dotyczyć przede wszystkim promocji gminy Malczyce, rozwoju własnych terenów przemysłowych czy tworzeniu systemu zachęt do inwestowania.

Rzeka Odra, położenie w zasięgu łągów Odrzańskich oraz istniejące w zasobie gminy elementy dziedzictwa kulturowego stanowią o potencjale turystycznym gminy, który może służyć rozwojowi turystyki. Strategia przewiduje więc wiele działań zmierzających do rozwoju tej gałęzi gospodarki w Gminie, w tym przede wszystkim ukazanie mieszkańcom profitów płynących z tego faktu czy rozwoju infrastruktury około turystycznej (ścieżki rowerowe, mała architektura).

KIERUNEK ROZWOJU	WYKORZYSTANIE WALORÓW ŚRODOWISKA PRZYRODNICZEGO I DZIEDZICTWA LOKALNEGO DLA ROZWOJU USŁUG TURYSTYCZNYCH I REKREACYJNYCH
Zadania	<ul style="list-style-type: none"> a) Wskazanie mieszkańcom profitów płynących z turystyki (rozbudzenie potrzeby, wspieranie inicjatyw mieszkańców w zakresie podejmowania działalności turystycznej); b) Rozwój infrastruktury turystycznej (mała architektura, oznakowanie) Wsparcie rozwoju bazy noclegowej i gastronomicznej dla potrzeb turystyki, w tym agroturystyki; c) Promocja walorów turystycznych .

KIERUNKI ROZWOJU GMINY

Rezultaty	Zwiększenie rozpoznawalności i atrakcyjności turystycznej gminy; Zwiększenie oferty turystycznej w gminie; Zwiększenie rozpoznawalności gminy.
Wskaźniki	Liczba działań z zakresu edukacji przedsiębiorczości [szt.]; Liczba obiektów turystycznych powstałych w gminie [szt.]; Liczba działań promocyjnych podjętych przez gminę [szt.].
Realizator	Gmina Malczyce, partnerstwa samorządowe z udziałem Gminy Malczyce, jednostki gminne, organizacje pozarządowe, mieszkańcy
Szacowana wartość	~ 4 ml zł
KIERUNEK ROZWOJU	PROMOCJA GMINY WŚRÓD POTENCJALNYCH INWESTORÓW
Zadania	a) Aktywna współpraca z partnerami samorządowymi i prywatnymi w celu promowania gospodarcze gminy; b) Promocja gospodarcza w mediach społecznościowych, a także w tradycyjnych środkach przekazu; c) Rozwój współpracy z organizacjami pozarządowymi w zakresie promocji Gminy.
Rezultaty	Zwiększenie atrakcyjności inwestycyjnej gminy; Zwiększenie poziomu współpracy i kooperacji pomiędzy gminą a przedsiębiorcami.
Wskaźniki	Liczba spotkań/ wydarzeń organizowanych w partnerstwie gminy i NGO [szt.]; Liczba akcji wspartych medialnie organizowanych przez gminę [szt.].
Realizator	Gmina Malczyce, partnerstwa samorządowe z udziałem Gminy Malczyce, jednostki gminne
Szacowana wartość	~ 2 ml zł
KIERUNEK ROZWOJU	TWORZENIE WARUNKÓW DO ROZWOJU GOSPODARCZEGO W GMINIE MALCZYCE
Zadania	a) Opracowanie systemu zachęt dla przedsiębiorców, do inwestowania na terenie Gminy (np. ulgi podatkowe przez określony czas); b) Wspólna promocja oferty inwestycyjnej we współpracy samorządu, przedsiębiorców i organizacji pozarządowych; c) Rozwój terenów przemysłowych na terenie gminy.
Rezultaty	Zwiększenie liczby przedsiębiorstw na terenie gminy; Zwiększenie rozpoznawalności gminy jako miejsca przyjaznego inwestorom.
Wskaźniki	Liczba przedsiębiorców korzystających z systemu ulg i zachęt [szt.]; Liczba wydarzeń dotyczących promocji walorów gospodarczych gminy [szt.]; Powierzchnia terenów przygotowanych na cele inwestycyjne [ha].
Realizator	Gmina Malczyce, partnerstwa samorządowe z udziałem Gminy Malczyce, jednostki gminne, organizacje pozarządowe
Szacowana wartość	~ 10 ml zł

II.2. OBSZAR STRATEGICZNEJ INTERWENCJI W UJĘCIU REGIONALNYM

W strategii rozwoju województwa dolnośląskiego nie wyznaczono obszarów strategicznej interwencji.

Gmina⁵ została zaklasyfikowana do MOF Wrocławskiego Obszaru Funkcjonalnego (Strefa III) oraz obszaru funkcjonalnego cennego przyrodniczo (pod względem przebiegu korytarzy ekologicznych o znaczeniu ponadlokalnym).

II.3. OBSZARY STRATEGICZNEJ INTERWENCJI KLUCZOWE DLA GMINY

Na terenie Gminy Malczyce nie ustanawia się obszarów strategicznej interwencji w ujęciu lokalnym.

⁵ W dokumencie Strategii Rozwoju Województwa Dolnośląskiego 2030 oraz w Planie Zagospodarowania Przestrzennego Województwa Dolnośląskiego

II.4. MODEL FUNKCJONALNO-PRZESTRZENNY WRAZ Z USTALENIAMI I ZALECENIAMI DOTYCZĄCYMI PROWADZENIA POLITYKI PRZESTRZENNEJ

II.4.1. MODEL FUNKCJONALNO-PRZESTRZENNY

SIEĆ OSADNICZA

Gminę wiejską Malczyce tworzy 11 miejscowości (Chełm, Chomiaża, Dębice, Kwietno, Malczyce, Mazurowice, Rachów, Rusko, Szymanów, Wilczków) oraz 1 przysiółek (Podewsie – przysiółek miejscowości Kwietno). Głównym ośrodkiem z uwagi na pełnienie funkcji siedziby władz gminy oraz koncentrację podstawowych usług publicznych jest miejscowość Malczyce. Zamieszkuje ją 3,2 tys. osób (wg NSP 2021 GUS), co stanowi aż 55,5% populacji gminy. Sytuacja ta powoduje, iż ponad połowa mieszkańców posiada dostęp do usług publicznych w miejscu zamieszkania. Pozostałe miejscowości należą do małych i bardzo małych wsi. Druga pod względem liczebności populacji jest miejscowość Wilczków (498 mieszkańców), natomiast większość spośród pozostałych wsi zamieszkuje między 320, a 380 osób. Najmniejszą miejscowością pod tym względem jest Chełm (51 osób).

SYSTEM PRZYRODNICZY

Obszar gminy charakteryzuje się przeciętną różnorodnością walorów przyrodniczych. Występują one głównie w północnej i północno-wschodniej jej części, obejmując formy takie jak: Łęgi Odrzańskie (Obszar specjalnej ochrony ptaków oraz obszar mający znaczenie dla Wspólnoty) i Obszar Chronionego Krajobrazu Dolina Odry. Ponadto w omawianej części gminy wyznaczony został także przebieg korytarza ekologicznego (Dolina Odry Środkowej), stanowiący istotny szlak migracji ssaków. Formy chronione stanowią nieduży udział w powierzchni gminy.

Główną osią hydrograficzną gminy jest rzeka Odra (w dorzeczu której znajduje się obszar całej gminy), przebiegająca częściowo po północnej granicy gminy. Ważniejsze znaczenie posiadają ponadto lewobrzeżny dopływ Odry, Średzka Woda oraz rzeki Cicha Woda i Zbójno. Wśród wód powierzchniowych nie występują żadne duże zbiorniki ani jeziora, niemniej jednak znajduje się kilka zbiorników o powierzchni od 1 do maksymalnie 8 ha.

Obszar gminy wyróżnia się względnie niską lesistością, na poziomie 11,1% (co jest niższą wartością w stosunku do powiatu średzkiego – 12,8%, województwa dolnośląskiego – 29,9% i kraju – 29,7%). Większe kompleksy leśne występują tylko w centralnej części gminy.

INFRASTRUKTURA TRANSPORTOWA

W zakresie dróg kołowych, zasadniczy trzon komunikacyjny obszaru gminy stanowi DK94 (Zgorzelec – Korczowa), zapewniająca bezpośredni dostęp do Wrocławia, a w kierunku zachodnim do Legnicy (umożliwiając także wpięcie w system dróg szybkiego ruchu S3 i A4). Ważnym ogniwem jest także droga wojewódzka nr 345, która

jest najszybszym połączeniem z autostradą A4 w kierunku południowym. Pod kątem obsługi ruchu na poziomie lokalnym ważną rolę odgrywają drogi powiatowe, które w większości charakteryzuje układ koncentryczny wokół Malczyc – zapewniając tym samym dostęp z obszaru gminy do jej siedziby. Uzupełnieniem dróg powiatowych są z kolei drogi gminne, które łączą poszczególne, mniejsze miejscowości wiejskie.

Istotne znaczenie dla poprawy warunków komunikacyjnych będzie miała planowana do realizacji inwestycja związana z przebudową drogi krajowej DK94 (w momencie sporządzania Strategii jest na etapie opracowywania Studium Techniczno-Ekonomiczno-Środowiskowego wraz z materiałami do decyzji o środowiskowych uwarunkowaniach, planowanego na koniec maja 2025 r.). Celami nadrzędnymi tej inwestycji są zwiększenie przepustowości układu komunikacyjnego na linii Wrocław – Lubin (m.in. przez teren gminy Malczyce), poprawa warunków ruchu oraz odciążenie istniejącej sieci drogowej, a także przystosowanie parametrów drogi do prognozowanych natężeń ruchu z jednoczesnym dostosowaniem drogi do przenoszenia obciążeń samochodów ciężarowych 11,5 t/oś. Z punktu widzenia interesów gminy, największe znaczenie tej inwestycji polegać będzie na podniesieniu poziomu obsługi transportowej głównego ośrodka gminy (Malczyce) oraz na wyprowadzeniu obecnego ruchu z miejscowości Rusko i Mazurowice. W obecnym kształcie DK94 biegnie przez wspomniane miejscowości, dzieląc je na dwie części. Wiąże się to zarówno z hałasem, ekspozycją mieszkańców na zanieczyszczenia komunikacyjne oraz z odczuwaniem mniejszego komfortu bezpieczeństwa – co wynika z rejestrowanego relatywnie dużego ruchu kołowego. Według danych z Generalnego Pomiaru Ruchu przeprowadzonego w roku 2020/2021 przez GDDKiA, na dwóch odcinkach pomiarowych DK94 na terenie gminy Malczyce, średni dobowy ruch roczny wynosi od 9 tys. do 9,5 tys. pojazdów (z czego ok. 23-24% przypada na samochody ciężarowe z przyczepami lub bez i lekkie samochody ciężarowe). Na rysunku modelu inwestycję związaną z przebudową DK94 zaznaczono w sposób schematyczny (aby wybrzmiewała ona jako zadanie o ważnym znaczeniu dla gminy), jednocześnie nie wskazując iż jest to wariant docelowy, czy też preferowany.

Gmina Malczyce znajduje się w przebiegu infrastruktury kolejowej. Głównym ciągiem jest w tym zakresie linia LK275 (Wrocław Muchobór – Gubin Płd.), znajdująca się w sieci bazowej TEN-T. Daje ona możliwość szybkiego skomunikowania Malczyc m.in. z ośrodkiem wojewódzkim – Wrocławiem. Pozostałe linie kolejowe, które przebiegają przez teren gminy posiadają charakter lokalny (jako bocznicę kolejową) lub są nieprzejezdne.

W zakresie infrastruktury kolejowej, w Planie Zagospodarowania Przestrzennego Województwa Dolnośląskiego (PZPWD) jako jedno z ustaleń obowiązujących dla gmin przy sporządzaniu Studium określono modernizację dworca kolejowego w Malczycach, zlokalizowanego na LK275. Ponadto wśród postulatów kierowanych do gmin i jednocześnie do rządu RP wskazano utrzymanie rezerwy terenowej dla rewitalizacji linii kolejowej LK302 na odcinku Strzegom – Malczyce w celu połączenia ciągu wywozowego kruszyw z potencjalnym portem w Malczycach. Przedsięwzięcie to należy jednak rozpatrywać w kategorii potencjalnej inwestycji o charakterze długofalowym.

ASPEKTY GOSPODARCZE

W PZPWD wskazano tzw. obszary optymalnej lokalizacji nowych inwestycji, które dotyczą wyodrębnionych w przestrzeni województwa terenów o najkorzystniejszej lokalizacji dla rozwoju funkcji gospodarczych. Taki obszar (o bardzo małej powierzchni) wyznaczono także w środkowo-wschodniej części gminy Malczyce. Zalecono aby obszary te były rekomendowane w pierwszej kolejności dla potencjalnych przedsiębiorców.

Gmina Malczyce znajduje się w zasięgu Legnickiej Specjalnej Strefy Ekonomicznej. Na terenie gminy brakuje co prawda terenów inwestycyjnych, które byłyby przygotowane na przyjęcie strategicznych inwestorów – niemniej jednak z uwagi na posiadane uwarunkowania (dostępność linii kolejowej w sieci TEN-T, szybkie połączenie drogowe w kierunku Wrocławia i autostrady A4, bezpośrednie położenie nad Odrzańską Drogą Wodną) gmina Malczyce cechuje się bardzo atrakcyjnymi warunkami do ich rozwoju (co powinno być brane pod uwagę przy planowaniu rozwoju strategicznych terenów dla inwestorów na każdym poziomie administracyjnym).

Na terenie gminy, od centralnej części aż do południowej granicy zidentyfikowano w PZPWD obszar charakteryzujący się potencjalnie najniższym poziomem konfliktów przestrzennych dla rozwoju energetyki wiatrowej. Z jednej strony może to sprzyjać inwestycjom w rozwój bezpiecznej i zielonej energii, ale z drugiej strony zawsze wiąże się z różnego rodzaju uciążliwościami. Dlatego też przy podejmowaniu decyzji o ustaleniu lokalizacji elektrowni wiatrowych należy brać pod uwagę ich oddziaływanie na krajobraz gminy i dobro jej mieszkańców – dopuszczając ich rozwój jedynie na terenach szczególnie predestynowanych z uwagi na wysoki potencjał do generowania energii, zachowując jednocześnie właściwe odległości od obszarów zabudowy.

Pod kątem dotychczasowego przeznaczenia terenów na cele produkcyjne i składowo – magazynowe, największa ich koncentracja występuje w obrębie Malczyce, podczas gdy w pozostałej części gminy tereny o takim przeznaczeniu występują sporadycznie i charakteryzują się zazwyczaj małą lub bardzo małą powierzchnią.

POWIĄZANIA FUNKCJONALNE

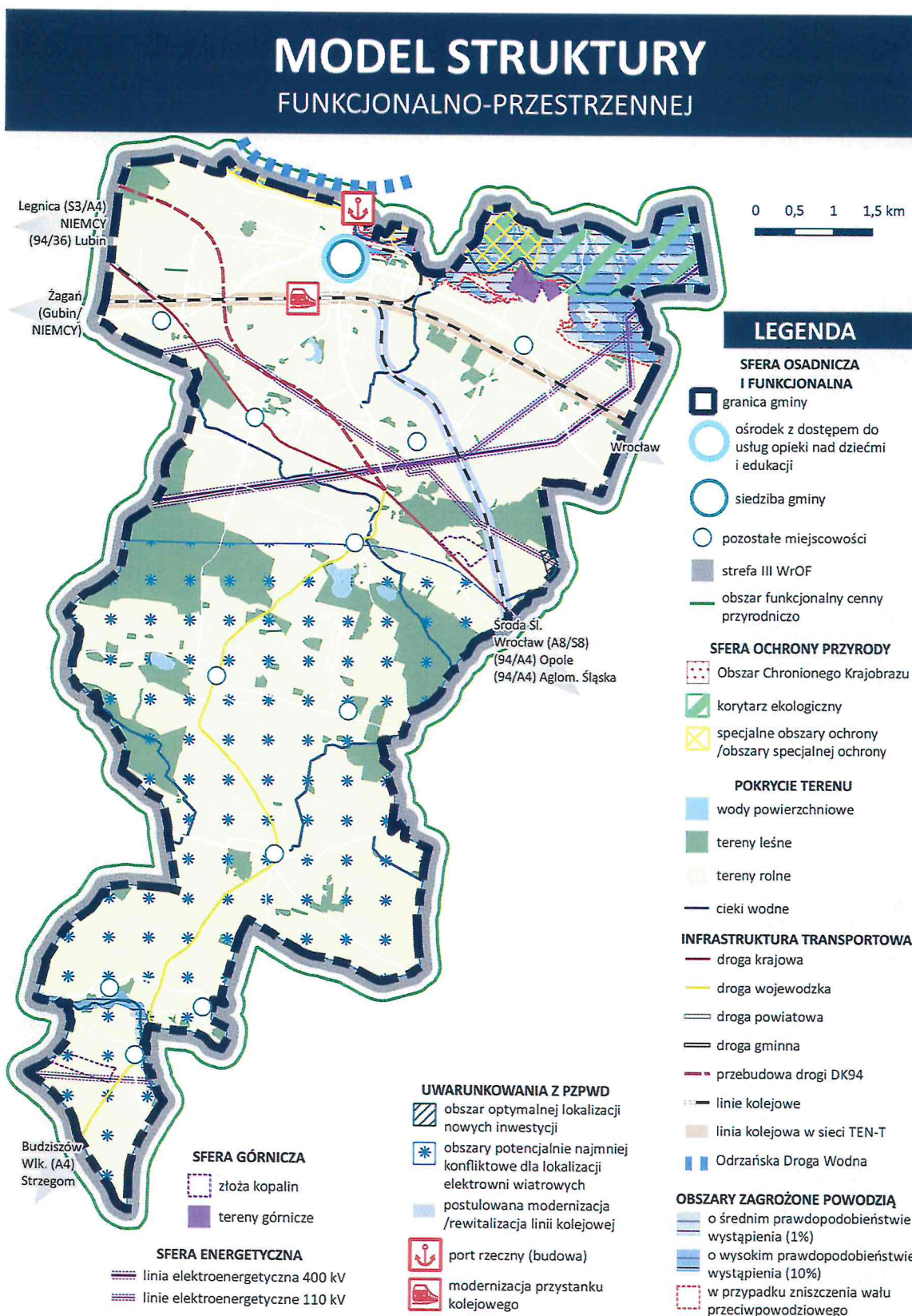
W celu uproszczonego zobrazowania poziomu powiązań gminy Malczyce z innymi JST przytoczono dane dotyczące przepływów międzygminnych związanych z migracjami na pobyt stały w latach 2021–2022⁶ (zsumowano wzajemne migracje za 2 lata) oraz przepływów międzygminnych związanych z uczęszczaniem do szkół na poziomie podstawowym, ponadpodstawowym i szkół dla dorosłych w roku szkolnym 2019/2020⁷. Dane dotyczące ruchu migracyjnego na pobyt stały wskazują na umiarkowanie silne przepływy gminy Malczyce notowane z gminą Środa Śląska (w latach 2021-2022 w obydwóch kierunkach przemieściło się łącznie ok. 60 osób) oraz miastem Wrocław (ok. 50 osób). Względem pozostałych gmin w kraju nie notuje się wzajemnych migracji o dużej skali. Dokładnie te same relacje widoczne są w zakresie dojazdów do szkół. Największe przepływy pod tym względem gmina Malczyce notuje względem miasta Wrocław (ok. 180 osób przemieszczało się w analizowanym roku szkolnym łącznie na tej trasie do szkół podstawowych, ponadpodstawowych i dla dorosłych) oraz gminy Środa Śląska (ok. 180 osób). Skala przepływów z pozostałymi gminami w kraju jest zdecydowanie mniejsza.

Notowane największe przepływy względem wskazanych powyżej kierunków jest zjawiskiem naturalnym z uwagi na fakt, iż wynikają z ciążenia do większych ośrodków (powiatowego i wojewódzkiego), które są lepiej rozwinięte pod względem dostępu do usług publicznych oraz rynku pracy. Kluczową rolę pełni tutaj droga krajowa DK94, która łączy Malczyce z obydwoimi ośrodkami, a także linia kolejowa LK275, która łączy Malczyce z Wrocławiem – co potwierdza istotne znaczenie tych ciągów komunikacyjnych.

⁶ na podstawie danych z Bazy Demografia GUS

⁷ na podstawie danych z macierzy przepływów związanych z edukacją szkolną na potrzeby opracowania „Dojazdy uczniów do szkół w Polsce” GUS

Rys 3. Model struktury funkcjonalno-przestrzennej Gminy Malczyce



II.4.2. REKOMENDACJE I ZALECENIA W ZAKRESIE KSZTAŁTOWANIA POLITYKI PRZESTRZENNEJ GMINY

Kształtowanie przestrzeni gminy powinno być procesem ciągłym i długofalowym, w którym uwzględnia się z jednej strony dotychczasowe uwarunkowania i potencjały endogeniczne występujące na obszarze gminy, a z drugiej strony aspiracje władz gminy w zakresie rozwoju obecnych i nowych funkcji oraz usług (w tym także poprzez różnego rodzaju programy i polityki – np. GPR), jak również uwarunkowania wynikające z innych dokumentów planistycznych i strategicznych na wyższych poziomach administracyjnych.

Rozwój przestrzenny gminy Malczyce będzie uwzględniał utrzymanie i rozwój dotychczasowych funkcji, ochronę obszarów cennych przyrodniczo i kulturowo, kreowanie atrakcyjnych przestrzeni publicznych, dostępu do usług i infrastruktury komunikacyjnej oraz wdrożenie interwencji dotyczących rewitalizacji określonej w Gminnym Programie Rewitalizacji.

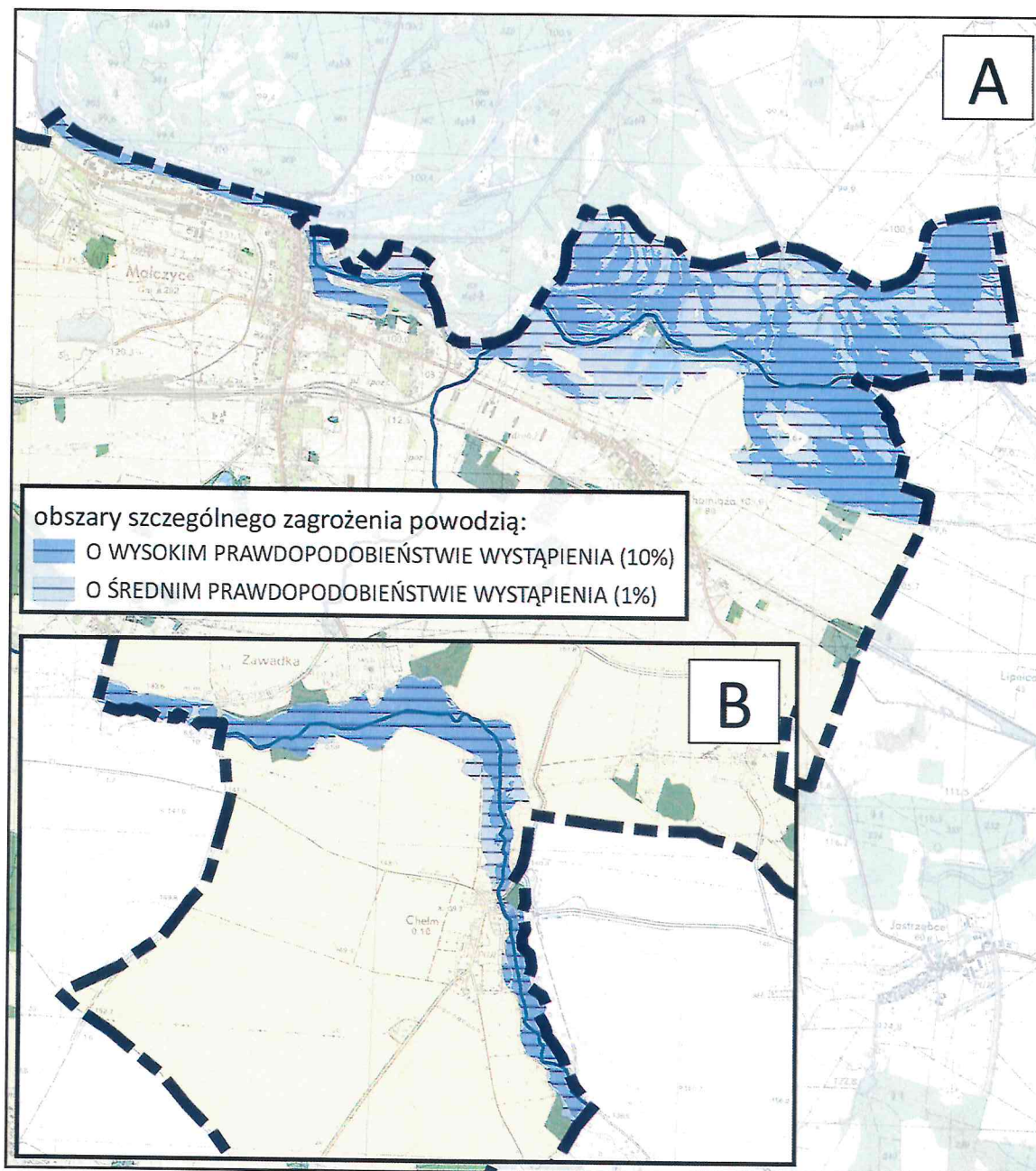
Planowanie rozwoju przestrzennego uwzględniać będzie również ustalenia i postulaty kierowane do gminy Malczyce z poziomu regionalnego, określone w Planie Zagospodarowania Przestrzennego Województwa Dolnośląskiego). Dotyczą one realizacji działań w zakresie rozwoju infrastruktury komunikacyjnej (rozwój węzła przesiadkowego na dworcu kolejowym w Malczycach w ramach jego modernizacji, realizacja Blue Velo-Odrzańskiej Trasy Rowerowej, integracja szlaków wodnych ze szlakami pieszymi i rowerowymi, uwzględnienie w dokumencie Studium głównych tras rowerowych wyznaczonych w koncepcji sieci głównych tras rowerowych województwa dolnośląskiego, trzymanie rezerw terenowych dla realizacji inwestycji na liniach kolejowych), rozwoju obszarów optymalnej lokalizacji nowych inwestycji dla przedsiębiorców, uwzględnienia i zachowania ciągłości przestrzennej korytarzy ekologicznych o znaczeniu ponadlokalnym (poprzez zachowanie korytarzy o odpowiednich parametrach szerokościowych), uwzględnienia obszarów i wymogów ochrony Głównych Zbiorników Wód Podziemnych, uwzględnienia zasad planowania i wdrażania Systemu Zielonej Infrastruktury, ograniczania zabudowy na obszarach szczególnego zagrożenia powodzią (w tym dostosowania zagospodarowania i warunków technicznych zabudowy do stopnia zagrożenia) oraz wskazania obszarów najbardziej odpornych na sytuacje kryzysowe, pozwalające na zapewnienie ludności warunków przetrwania (prowadzonych w ramach zarządzania kryzysowego).

Z punktu widzenia realizacji innych, ważnych inwestycji na terenie gminy Malczyce – istotne znaczenie ma trzymanie rezerwy terenowej i aktywne lobbowanie na rzecz przebudowy drogi krajowej DK94, aby uwzględniała ona interesy ważne z punktu widzenia obsługi gminy.

II.4.3. ZAGROŻENIE ORAZ PRZECIWDZIAŁANIE POWODZIOM I SUSZOM

Na terenie gminy Malczyce zidentyfikowane zostały obszary szczególnego zagrożenia powodzią o średnim i wysokim prawdopodobieństwie wystąpienia (zaznaczone na mapie). Obszary te wyznaczone zostały wzdłuż rzek Odra, Średzka Woda i Cicha Woda. Największe zagrożenie pod względem potencjalnego powierzchniowego zasięgu występuje ze strony Średzkiej Wody (ok. 348 ha w scenariuszu 1% oraz ok. 189 ha w scenariuszu 10%). Zagrożenie ze strony pozostałych rzek jest już znacznie niższe, bowiem w przypadku Cichej Wody obejmuje ono obszar ok. 25 ha w scenariuszu 1% i ok. 20 ha w scenariuszu 10%, natomiast w przypadku Odry odpowiednio ok. 12 ha i ok. 11 ha. Poza tym na obszarze gminy wyznaczono także zasięg potencjalnego zagrożenia wystąpienia powodzi wskutek zniszczenia wału przeciwpowodziowego (zaznaczony na mapie). Występuje ono ze strony Odry i Średzkiej Wody. Największe zagrożenie niesie ryzyko zniszczenia wału wzdłuż Odry, co wiązałoby się z wystąpieniem powodzi na obszarze ok. 330 ha, podczas gdy w przypadku drugiej z rzek byłoby to ok. 30 ha. W ujęciu ogólnym najbardziej zagrożoną częścią gminy w zakresie potencjalnej powodzi jest część północno-wschodnia.

Rys.4. Obszary szczególnego zagrożenia powodzią na terenie gminy Malczyce (część północna A, część południowa B)



W zakresie przeciwdziałania problemowi suszy opracowany został na poziomie krajowym dokument pt. „Plan przeciwdziałania skutkom suszy”⁸. Odnosi się on szeroko do problematyki związanej z zagrożeniem suszą w Polsce, określając jednocześnie szereg zadań inwestycyjnych koniecznych do realizacji w celu zwiększenia odporności na suszę. Dla gminy Malczyce nie przewidziano żadnych zadań inwestycyjnych w tym zakresie (na żadnej z list). Jedynie w zakresie katalogu działań służących przeciwdziałaniu skutkom suszy, zarekomendowano imiennie propozycję realizacji 7 działań (z listy 27) dla tzw. jednolitych części wód (ajCWP), które swym zasięgiem obejmują m.in. obszar gminy Malczyce (działania o nr: 1, 3, 4, 8, 9, 10, 24).

W zakresie reakcji na potencjalny problem zagrożenia powodziowego części Polski położonej w dorzeczu rzeki Odry opracowany został na poziomie krajowym dokument pt. „Plan zarządzania ryzykiem powodziowym dla obszaru dorzecza Odry”. Dla gminy Malczyce zidentyfikowano w nim obszar problemowy związany z zagrożeniem powodziowym od strony rzeki Odry (na odcinku od Opola do Malczyc). Zagrożenie to wynika z możliwości wystąpienia awarii istniejącego obwałowania przeciwpowodziowego. W odpowiedzi na to zagrożenie zaplanowano do realizacji na tzw. Ostatecznej Liście Działań zadania pn.:

1. „Cofka Malczyce” – dotyczy przebudowy wału p. pow. na lewym brzegu Odry, powyżej stopnia wodnego Malczyce wraz z dostosowaniem terenów do piętrzenia na odcinku od wsi Grodzanów do miejscowości Brzeg Dolny (+ wykonanie brakującej dokumentacji). Jako podmiot odpowiedzialny za realizację tego zadania wskazano RZGW we Wrocławiu, zobowiązując go do rozpoczęcia i zakończenia tego zadania w okresie 2022-2025.
2. „Średzka Woda – modernizacja wałów przeciwpowodziowych, gm. Środa Śląska” – dotyczy przygotowania dokumentacji technicznej wraz z uzyskaniem niezbędnych decyzji administracyjnych zezwalających na realizację inwestycji w zakresie modernizacji wałów przeciwpowodziowych rzeki Średzka Woda. Zadanie to w sposób pośredni (poprzez realizację działań na terenie sąsiedniej gminy) przyczynić się ma do zwiększenia bezpieczeństwa w zakresie ochrony przeciwpowodziowej na terenie miejscowości Malczyce (o czym wspomniano w dokumencie). Jako podmiot odpowiedzialny za realizację tego zadania wskazano RZGW we Wrocławiu, zobowiązując go do rozpoczęcia i zakończenia tego zadania w okresie 2023-2027.
3. „Korekta łuków na Odrze skanalizowanej na odcinku RZGW we Wrocławiu od stopnia wodnego Malczyce w km 300,00 do ujścia Warty w km 617,60” – dotyczy przygotowania dokumentacji technicznej wraz z uzyskaniem niezbędnych decyzji administracyjnych zezwalających na realizację inwestycji w zakresie korekty łuków rzeki Odry we wskazanym kilometrażu. Jako podmiot odpowiedzialny za realizację tego zadania wskazano RZGW we Wrocławiu, zobowiązując go do rozpoczęcia i zakończenia tego zadania w okresie 2024-2029.
4. „Korekta łuków na Odrze skanalizowanej na odcinku RZGW we Wrocławiu od ujścia Nysy Kłodzkiej w km 181,30 do stopnia wodnego Malczyce w km 300,00” – dotyczy przygotowania dokumentacji technicznej wraz z uzyskaniem niezbędnych decyzji administracyjnych zezwalających na realizację inwestycji w zakresie korekty łuków rzeki Odry we wskazanym kilometrażu. Jako podmiot odpowiedzialny za realizację tego zadania wskazano RZGW we Wrocławiu, zobowiązując go do rozpoczęcia i zakończenia tego zadania w okresie 2024-2029.
5. „Odra – modernizacja wałów przeciwpowodziowych, gm. Środa Śląska, Miękinia, Malczyce” – dotyczy przygotowania dokumentacji technicznej wraz z uzyskaniem niezbędnych decyzji administracyjnych zezwalających na realizację inwestycji w zakresie modernizacji lewego wału przeciwpowodziowego rzeki Odry. Jako podmiot odpowiedzialny za realizację tego zadania wskazano RZGW we Wrocławiu, zobowiązując go do rozpoczęcia i zakończenia tego zadania w okresie 2008-2027.

⁸ <https://stopsuszy.pl>

III. WDRAŻANIE STRATEGII

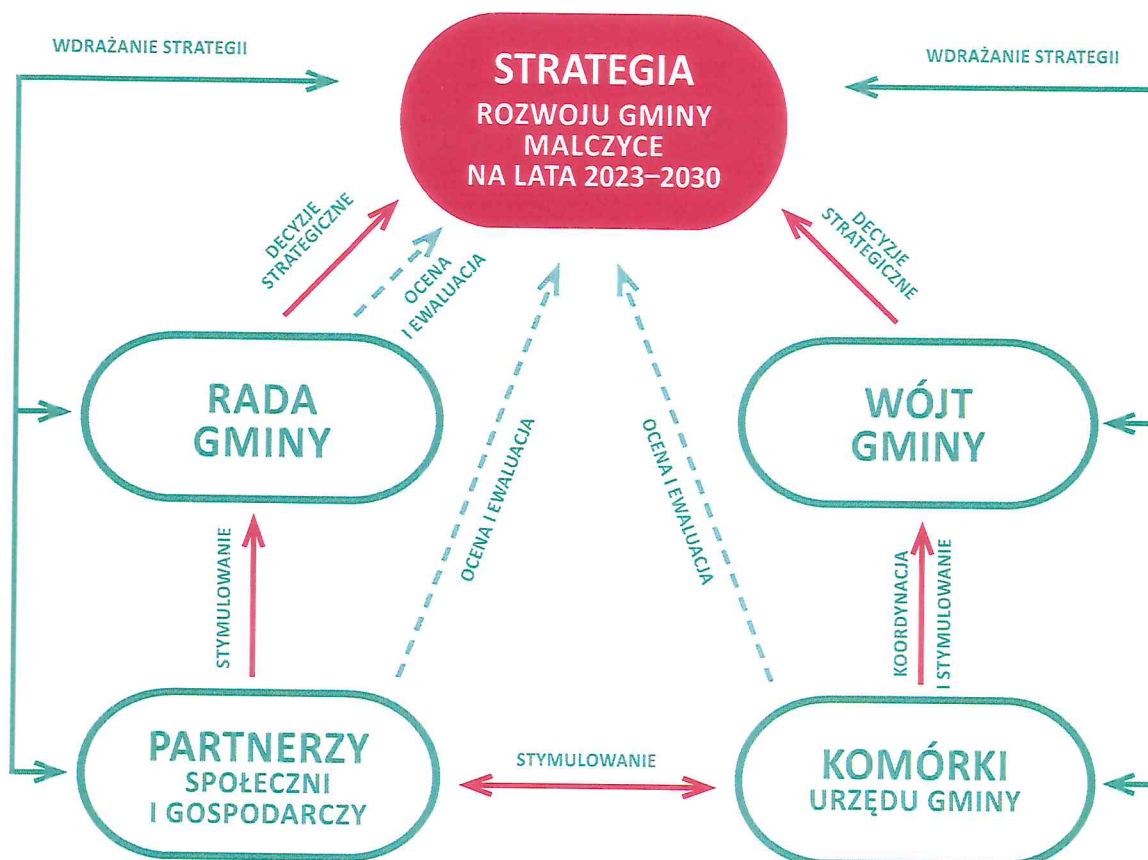
III.1. WDRAŻANIE STRATEGII

Strategia rozwoju gminy wyznacza najważniejsze cele oraz służące ich osiągnięciu kierunki działań. Za jej realizację odpowiada Gmina oraz jej jednostki organizacyjne, jednakże istotne aby w ten proces włączyć także inne podmioty.

W ramach systemu zarządzania wdrażaniem strategii najistotniejsze będą następujące podmioty:

1. Wójt Gminy Malczyce jako podmiot stymulujący i koordynujący działania, a także integrujący zasoby,
2. Rada Gminy, podejmująca strategiczne decyzje oraz aktywna na poziomie ewaluacji strategii,
3. Komórki merytoryczne Urzędu Gminy w Malczycach oraz jednostki organizacyjne bezpośrednio realizujące strategię oraz zaangażowane w proces monitorowania i ewaluacji,
4. Partnerzy – jako realizatorzy strategii i uczestnicy procesu monitorowania i ewaluacji (w miarę możliwości).

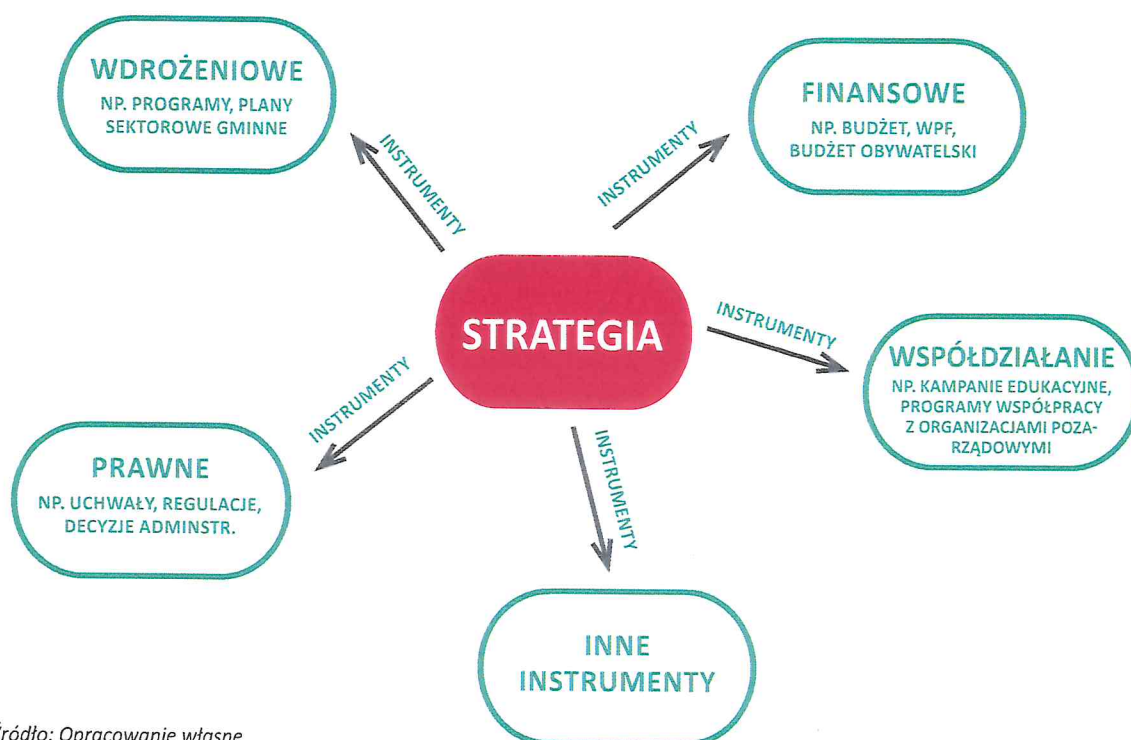
Rys 5. Struktura instytucjonalna wdrażania strategii



Źródło: Opracowanie własne

Wdrożeniu Strategii służyć będą dokumenty wykonawcze, których przygotowanie przez jednostki samorządu terytorialnego już teraz regulują różne akty prawne (fakultatywne i obligatoryjne). Poniższy schemat przedstawia zestawienie różnych instrumentów, których opracowanie lub wdrożenie będzie miało wpływ na realizację poszczególnych celów Strategii. Nie jest to jednak katalog zamknięty, co oznacza, że gmina może tworzyć inne niż wymienione dokumenty programowe w celu rozwiązywania poszczególnych problemów.

Rys 6. Instrumenty realizacji strategii



Źródło: Opracowanie własne

III.2. MONITORING I EWALUACJA STRATEGII

Zgodnie z art. 10f ust. 5 ustawy o samorządzie gminnym, jeżeli wymaga tego sytuacja społeczna, gospodarcza lub przestrzenna gminy albo gdy jest to konieczne dla zachowania spójności ze strategią rozwoju województwa powinna być aktualizowana.

Skutecznemu wdrażaniu Strategii służą procedury monitorowania i ewaluacji. Monitoring prowadzony będzie w cyklu rocznym będzie mieć na celu zapewnienie ciągłości, prawidłowości i efektywności. Pozwoli na zidentyfikowanie zagrożeń w ramach realizacji poszczególnych kierunków działań i podjęcie odpowiednich środków zaradczych. Opierać się będzie na corocznej analizie osiągania wskaźników, które zaprezentowano w poniżej tabeli. Dane niezbędne do realizacji monitoringu będą dostarczały komórki merytoryczne i jednostki organizacyjne gminy, ewentualnie – w sytuacji współpracy z innymi podmiotami (gospodarczymi, społecznymi, itp.) – podmioty zewnętrzne. Wyniki monitoringu będą stanowiły element Raportu o stanie gminy.

Tab. 1. Wskaźniki służące monitorowaniu poziomu realizacji celów strategicznych działań zawartych w Strategia Rozwoju Gminy Malczyce na lata 2023-2030

GMINA MALCZYCE ATRAKCYJNYM MIEJSCEM DO ŻYCIA

- Powierzchnia obszarów poddana procesom rewitalizacyjnym [ha]
- Liczba nowych obiektów infrastruktury czasu wolnego [szt.]
- Zmodernizowane powierzchnie zielnych przestrzeni publicznych [ha]
- Liczba osób korzystających z transportu publicznego [os]
- Liczba uczniów i nauczycieli podnoszących swoje kompetencje [osoby]
- Liczba miejsc w żłobkach [szt.]
- Liczba imprez sportowych i kulturalnych [szt./rok]
- Liczba programów zdrowotnych realizowanych w gminie [szt./rok]
- Liczba konkursów/zadań zleconych NGO [szt.]
- Liczba programów skierowanych do grup o szczególnych potrzebach [szt./rok]
- Liczba wdrożonych mechanizmów wsparcia seniorów [szt.]
- Wzrost wydatków inwestycyjnych kierowanych na zachowanie i pielęgnowanie tożsamości lokalnej [rok do roku]

PRZYJAZNA FUNKCJONALNA I EKOLOGICZNA INFRASTRUKTURA GMINNA

- Kampanie edukacyjne zwiększające świadomość ekologiczną [szt.]
- Liczba budynków poddanych termomodernizacji [szt.]
- Długość nowopowstałych ścieżek rowerowych [km]
- Zmodernizowane powierzchnie przestrzeni publicznych [ha]
- Liczba nowych lub zmodernizowanych punktów oświetlenia przydrożnego [szt.]
- Liczba zmodernizowanych, wyposażonych obiektów edukacyjnych [szt.]
- Liczba dotacji udzielonych ochotniczemu strażom pożarnym [szt.]
- Liczba nowopowstałych, zmodernizowanych zewnętrznych i wewnętrznych obiektów sportowych [szt.]
- Długość zmodernizowanych i nowo wybudowanych dróg gminnych [km]
- Długość zmodernizowanej/ wybudowanej infrastruktury bezpieczeństwa ruchu drogowego [m]
- Długość rozbudowanej sieci kanalizacyjnej [km]
- Długość zmodernizowanej sieci wodociągowej [km]

WSPIERANIE AKTYWNOŚCI GOSPODARCZEJ I LOKALNEJ PRZEDSIĘBIORCZOŚCI

- Liczba działań z zakresu edukacji przedsiębiorczości [szt.]
- Liczba obiektów turystycznych powstałych w gminie [szt.]
- Liczba działań promocyjnych podjętych przez gminę [szt.]
- Liczba spotkań/ wydarzeń organizowanych w partnerstwie gminy i ngo [szt.]
- Liczba akcji wspartych medialnie organizowanych przez gminę [szt.]
- Liczba przedsiębiorców korzystających z systemu ulg i zachęt [szt.]
- Liczba wydarzeń dotyczących promocji walorów gospodarczych gminy [szt.]
- Powierzchnia terenów przygotowanych na cele inwestycyjne [ha]

Źródło: Opracowanie własne

Uchwalenie Strategii zostało poprzedzone ewaluacją ex-ante, zgodnie z zapisami ustawy o zasadach prowadzenia polityki rozwoju, służącą ocenie planowanej interwencji.

Po uchwaleniu Strategii przez Radę Gminy prowadzona może być ewaluacja on-going, która służy usprawnieniu procesu wdrażania dokumentu, pozyskiwaniu informacji pozwalających na rozwiązywanie problemów (niedających się zidentyfikować tylko na poziomie monitoringu) oraz stanowi podstawę do wprowadzenia ewentualnych zmian zapisów Strategii. Ewaluacja ex-post ocenia realne efekty wprowadzonych interwencji w oparciu o kryteria: skuteczności, efektywności, użyteczności i trwałości. Pozwala ona ustalić, czy założone cele zostały osiągnięte, w jakim stopniu oraz czy proces ich realizacji był efektywny. Podstawę do ewaluacji stanowią będą analizy jakościowe, analizy danych zastanych odnoszące się do wskaźników uwzględnianych na etapie opracowania diagnozy.

Natomiast ewaluacja ex-post przeprowadzona zostanie w 2030 r. za cały okres obowiązywania Strategii. W przypadku obu opracowań podstawę stanowią będzie analiza danych zastanych (głównie statystycznych), jednak nie wyklucza się wykonywania analiz o charakterze jakościowym (np. wywiady pogłębione, ankiety). Do ich realizacji wykorzystane zostaną wskaźniki uwzględnione na etapie opracowania diagnozy strategicznej gminy, tj.:

Tab. 2. Wskaźniki ewaluacji Strategii Rozwoju Gminy Malczyce na lata 2023–2030

WSKAŹNIK	OCZEKIWANA ZMIANA
Saldo migracji	↑
Liczba podmiotów gospodarczych w rejestrze regon na 1000 mieszkańców	↑
Udział bezrobotnych zarejestrowanych w liczbie ludności	↓
Zmiana liczby osób korzystających z pomocy społecznej	↓
Dostępność do opieki nad najmłodszymi dziećmi (żłobki i przedszkola)	↑
Wydatki na realizację zadań publicznych przez organizacje pozarządowe	↑

Źródło: Opracowanie własne

III.3. RAMY FINANSOWE REALIZACJI STRATEGII

Samorząd wdrażając Strategię Rozwoju Gminy Malczyce na lata 2023-2030 w celu jej skutecznej realizacji jest zobowiązany do poszukiwania źródeł jej finansowania. Środki takie dostępne są w wielu źródłach m.in.:

- środki własne gminy i środki powiatowe,
- środki pochodzące z budżetu państwa (pozostające w dyspozycji poszczególnych ministerstw, dedykowane fundusze i programy),
- środki funduszy celowych, np. pochodzące z Narodowego Funduszu Ochrony Środowiska i Gospodarki Wodnej,
- fundusze europejskie dostępne w ramach Europejskiego Funduszu Rozwoju Regionalnego, Funduszu Spójności, Europejskiego Funduszu Społecznego, Inicjatyw Wspólnotowych oraz Wspólnej Polityki Rolnej (obecne i przyszłe programy operacyjne na poziomie krajowym i regionalnym) na poziomie regionalnym jak i ogólnopolskie.
- inne fundusze ze źródeł europejskich jak np. fundusze norweskie i fundusze Europejskiego Obszaru Gospodarczego,
- środki sektora prywatnego, w tym formuła partnerstwa publiczno-prywatnego
- fundusze sektora pozarządowego,
- kredyty bankowe, pożyczki oraz inne instrumenty finansowe.

SPIS RYSUNKÓW

Rys. 1. Schemat projektowania ścieżki rozwoju

Rys.2. Schemat rozwoju Gminy Malczyce

Rys 3. Model struktury funkcjonalno-przestrzennej Gminy Malczyce

Rys.4. Obszary szczególnego zagrożenia powodzią na terenie gminy Malczyce (część północna A, część południowa B)

Rys 5. Struktura instytucjonalna wdrażania strategii

Rys 6. Instrumenty realizacji strategii

SPIS TABEL

Tab. 1. Wskaźniki służące monitorowaniu poziomu realizacji celów strategicznych działań zawartych w Strategia Rozwoju Gminy Malczyce na lata 2023–2030

Tab. 2. Wskaźniki ewaluacji Strategii Rozwoju Gminy Malczyce na lata 2023–2030

WOJTY GMINY MALCZYCE
Andrzej Niemiec
Andrzej Niemiec



Załącznik Nr 2
do Zarządzenia nr 0050.73.2023
Wójta Gminy Malczyce
z dnia 31 października 2023 r.

**OGŁOSZENIE WÓJTA GMINY MALCZYCE
o przeprowadzeniu konsultacji społecznych projektu opracowania
„Strategii Rozwoju Gminy Malczyce na lata 2023-2030”**

Wójt Gminy Malczyce ogłasza przeprowadzenie konsultacji społecznych, których przedmiotem jest projekt opracowania „**Strategii Rozwoju Gminy Malczyce na lata 2023-2030**”.

Konsultacje obejmują obszar całej gminy Malczyce i są skierowane do wszystkich mieszkańców gminy. Konsultacje odbędą się od dnia **02.11.2023 r. do 07.12.2023 r.** w formie elektronicznej i pisemnej składania uwag i opinii do projektu opracowania z wykorzystaniem formularza konsultacji społecznych określonego w załączniku nr 3 do Zarządzenia.

Formularz konsultacji społecznych można pobrać:

- z Biuletynu Informacji Publicznej Urzędu Gminy Malczyce w zakładce *”konsultacje społeczne”*
- ze strony internetowej Urzędu Gminy Malczyce: www.malczyce.wroc.pl w zakładce *„Aktualności”*
- w Urzędzie Gminy Malczyce, ul. Traugutta 15, 55-320 Malczyce, Biuro Obsługi Klienta Urzędu Gminy

Wypełniony formularz konsultacji projektu opracowania „Strategii Rozwoju Gminy Malczyce na lata 2023-2030” należy przekazać w nieprzekraczalnym terminie do 07.12.2023 r. do godziny 15:00:

1) drogą korespondencyjną (liczy się data wpływ do Urzędu Gminy Malczyce) na adres:
Urząd Gminy Malczyce, ul. Traugutta 15, 55-320 Malczyce

2) drogą elektroniczną na adres: a.dychowicz@malczyce.wroc.pl

3) osobiście do Urzędu Gminy Malczyce, ul. Traugutta 15, 55-320 Malczyce, Biuro Obsługi Klienta Urzędu Gminy w godzinach pracy Urzędu

Uwagi i opinie złożone po upływie 07.12.2023 r. r. po godzinie 15:00 pozostaną bez rozpatrzenia.

Wyniki konsultacji nie są wiążące dla organów Gminy i mają charakter opiniodawczy.

Malczyce, dnia 31.10.2023 r.

WÓJT GMINY MALCZYCE

Andrzej Niemiec

Załącznik Nr 3
do Zarządzenia nr 0050.73.2023
Wójta Gminy Malczyce
z dnia 31 października 2023r.



FORMULARZ KONSULTACJI SPOŁECZNYCH

do projektu

„Strategii Rozwoju Gminy Malczyce na lata 2023-2030”

L.P	Część dokumentu do którego odnosi się uwaga (rozdział/punkt/strona)	Dotychczasowy zapis	Proponowany zmieniony zapis	Uzasadnienie uwagi

WÓJT GMINY MALCZYCE
Andrzej Niemiec
Andrzej Niemiec